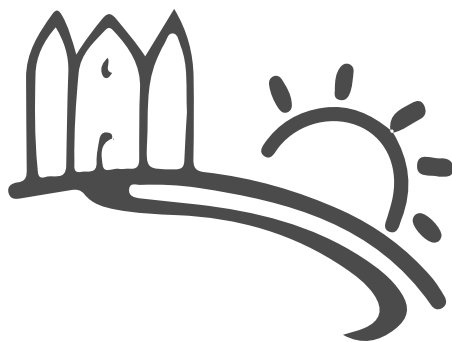


# Sdružení Neratov, z. s.

## Výroční zpráva 2020



## Slovo předsedkyně

Naši milí,  
s rokem 2020 jsme měli velké plány. Těšili jsme se na něj. Přeci takový hezký letopečet musí přinést spoustu skvělých zážitků, úspěšných projektů, zdolání náročných výzev....

Jenže, člověk mění, život mění. A tak, i kdybychom nechtěli, stejně se nevyhneme onomu palčivému tématu, které pořádně zahýbalo celým světem.

Jak všichni víme, loňský rok byl plný nečekaných událostí a nejen my jsme se museli vyrovnat se zcela novými okolnostmi. Koronavirová krize zasáhla i nás. A tak se není čemu divit, že toto téma bude tvořit naprostou většinu této výroční zprávy. Někdy to nebylo úplně jednoduché, zvláště když většinu našich pracovníků tvoří lidé, pro které je jakákoli náhlá změna těžká. Se situací ohledně koronaviru se však vypořádali úctyhodně a my jim za to nepřestáváme být vděční. Nechceme si však stěžovat na to, že nám vládní opatření ztrpčila život. Že nám na dlouhou dobu vypadly podstatné příjmy. Nemá cenu dokola rozebírat tolikrát omílané.

Minulý rok se nám i přes všechny potíže, jakým bylo uzavření některých našich provozů, podařilo udržet pracovní místa pro všech našich 250 zaměstnanců. Těchto lidí si vážíme a budeme dělat vše pro to, aby s námi i nadále všichni pracovali. Anebo jsme se ještě pracovní rozšířili. I díky příspěvkům od dárců a sponzorů se nám daří toto uskutečňovat.

Letošní rok, zdá se být zatím velmi podobný tomu předchozímu. Vládne mu opět další nejistota. Pro neziskové organizace je to o to těžší.

Nějak jsme to zvládli (a myslím, že přes všechny těžkosti velmi dobře) a jedeme dál. Pořád před sebou máme nové výzvy. Stále nás čeká spousta práce a úkolů. Těšíme se na to, jak vám o tom všem napíšeme za rok. Ve výroční zprávě, kde už se slovo covid snad nebude muset vyskytovat v takové míře.

Děkujeme za Vaši přízeň. Přejeme Vám především pevné zdraví (a nervy) a ať je pro Vás tento rok rokem mnohem lepšíším ve všech směrech.



**Jana Němcová, předsedkyně Sdružení Neratov, z. s.**

# O Sdružení Neratov, z. s.

## Poslání

Sdružení Neratov, z. s. pomáhá lidem s postižením a společně s nimi se podílí na obnově poutního místa a návratu života do kdysi vysídlené vesnice.

## Základní údaje

Sdružení Neratov, z. s. vzniklo 11. září 1992. Tehdy šlo o občanský spolek. Od roku 2016 má sdružení nové statuty a jeho právní forma se změnila na zapsaný spolek. Od svého počátku jde o nestátní, nepolitické a nezávislé sdružení. Jeho cílem je obnova poutního místa, návrat života do kdysi vysídlené vesnice a pomoc postiženým či znevýhodněným dětem i dospělým.

## Stručná historie Sdružení Neratov, z. s.

- 1992 – Sdružení Neratov vzniká jako sdružení lidí, kteří chtějí obnovit poutní místo a navrátit život do vysídlené obce Neratov. V této době zde žili tři stálí obyvatelé.
- 1993 – Do Neratova se stěhují první rodiny, které ke svým vlastním dětem přibírají i další do pěstounské péče. Sdružení nakupuje a opravuje první budovy v Neratově.
- 1996 – Dochází k prvnímu setkání původních německých obyvatelů, vysídlených po roce 1945, a jejich potomků.
- 1998 – Vzniká chráněná dílna Kuchyň. Začíná stavba nového domu pro chráněné bydlení – Domov.
- 1999 – Sdružení kupuje budovu bývalého statku v sousedních Bartošovicích. Původně zde měla být farma, později se zde vybudovaly chráněné dílny Kopeček.
- 2001 – Dokončení rekonstrukce sídla Sdružení – budovy bývalé neratovské školy. V ní vzniká i obchod. Jeho otevření je dalším krokem ve snaze pomoci lidem s postižením žít „normální“ a samostatný život.
- 2002 – Vzniká chráněná dílna Kuchyň. Začíná stavba nového domu pro chráněné bydlení.
- 2003 – Založení Klubu neratovských andělů. V průběhu roku je dokončena oprava průčelí kostela a 19. září poprvé tlučou nové kostelní zvony, přesná replika těch původních.
- 2004 – Na stráni pod kostelem je z ovocných stromů z původního místního genofondu vysazen Sad smíření. Za jeho vznik vdčíme Výzkumnému ústavu šlechtitelskému a ovocnářskému Holovousy, jenž původní genofond uchoval.
- 2005 – Sdružení nakupuje restauraci a hotel Lilie. Z restaurace je dnes Neratovská hospoda, hotel je přeměněn na chráněné bydlení. Stavíme dětské hřiště.
- 2006 – Kolaudujeme budovu chráněného bydlení a statek v Bartošovicích (Kopeček). Začínáme uvažovat o znovu-vybudování pěší lávky do Polska, která v Neratově kdysi stála. Díky spolupráci s Diecézní charitou Hradec Králové začínáme nabízet ubytování v rekreační Chatě Neratov.
- 2007 – Otevíráme chráněné dílny Kopeček – tkalcovskou a keramickou dílnu.
- 2008 – Po třech letech práce je dokončena střecha na kostele. Vzniká úklidová a zahradnická chráněná dílna Naděje. Na Kopečku přibývá třetí chráněná dílna, košíkářská.
- 2009 – Kostel dostává novou dlažbu a kůr. Začínáme se stavbou zahradnického areálu pro Naději. Obchod se přesunuje z budovy bývalé školy do „Šarika“ k silnici, kam historicky patří.
- 2010 – Pokračujeme v opravě kostela, je vybudováno vstupní schodiště. Postupuje i stavba zahradnického areálu, chráněná dílna Naděje už používá skleníky, záhony a zahradní domky. Sdružení slaví 18 let své existence.
- 2011 – Oslavujeme 350. výročí ustavení poutní tradice v Neratově. V kostele se zabydluje nová neratovská Madona, která nahrazuje původní, ztracenou sochu. Zakládáme šestou chráněnou dílnu, Pradlenku.
- 2012 – Sdružení slaví 20 let činnosti. Slaví také úspěch v Ceně sociálních služeb Královéhradeckého kraje. Naše chráněné dílny získávají certifikát Práce postižených.
- 2013 – Na Kopečku otevíráme obchod s našimi výrobky. Chráněná šicí dílna, která byla spojena s tkalcovskou, dostává své vlastní prostory.

- 2014 – V Bartošovicích otevíráme základní speciální školu pro děti s postižením. Daří se nám zvyšovat počet zaměstnanců s postižením. Na konci roku jich bylo již 61.
- 2015 – V areálu léčebného ústavu Albertinum v Žamberku otevíráme novou chráněnou dílnu, Občerstvení u Neratovských. Lidé s postižením tu připravují kávu a chlebičky, obsluhují zákazníky a roznášejí nákupy na pokoj imobilním pacientům. Od dosavadního nájemce přebíráme do své správy neratovskou hospodu.
- 2016 – Z celkových 154 zaměstnanců se na naší činnosti podílí 114 osob s postižením. Znovuotevíráme rekonstruovanou hospodu. Obchod je přestěhován vedle hospody. Žamberecká dílna se rozrůstá o montážní dílnu a plánujeme zde zahradnictví.
- 2017 – Přibývá nám chráněná dílna v Králíkách. Lidé s postižením zde montují součástky do jističů pro regionální firmu OEZ. Česká spořitelna nás podpořila kampaní „Když ve vás někdo věří, dokážete víc“ a připravila krásný a úspěšný reklamní spot.
- 2018 – V Sadu smíření začínáme budovat malé hospodářství. Prozatím zde máme králíky, slepice, holuby a andulky. Při poutních slavnostech je ke vzpomínce na nedožitě 85. narozeniny vysazena lípa Olgvy Havlové. Podařilo se nám opravit průčelí kostela, zprovoznit přístup do věží, do jedné z nich umístit zvony a na věže dát barokní bání.
- 2019 – Rozšiřujeme hospodářství v Sadu smíření. Ve spolupráci s Euroregionem Glacensis jsme vybudovali nový Jánský most přes řeku Divoká Orlice.  
Vznikla nová sociální služba Denní stacionář Lávka. Tato ambulanci služba je určena klientům s mentálním a kombinovaným postižením včetně poruchy autistického spektra

Rada spolku	Revizní komise	Vedení středisek
Jana Němcová (předsedkyně rady spolku)	Lucie Šislerová	Chráněné bydlení Domov: Klára Kadlecová
Romana Bukáčková	Jiří Netík	Pradlenka, Zahradnictví: Marie Malíková
Bronislava Havlíková	Pavel Rezek	Chata Neratov: Jaro Paulik
Antonín Někviada		Kuchyň: Pavla Vajrauchová
Dominik Malík		Hospoda: Marie Barvínková
Josef Suchár		Naděje (montáže, úklid): Lenka Kalvachová
Andreas Weiser		Naděje (údržba): Oldřich Kopecký
		Obchod: Petra Stárková
		Kopeček: Romana Bukáčková
		Albertinum: Klára Motlová
		Králíky: Dagmar Pejcharová
		Denní stacionář Lávka: Olga Horáková

### Identifikační údaje:

Sdružení Neratov, z. s. , Bartošovice v Orlických horách 84, 517 61 Rokytnice v Orlických horách  
 telefon: +420 494 530 058  
 e-mail: sdruzeni@neratov.cz  
 datová schránka: bh7xttx  
 IČ: 46456970  
 DIČ: CZ46456970  
 registrace u Krajského soudu v Hradci Králové, spisová značka L 1434  
 běžný účet: 12 42 34 53 99/ 0800  
 transparentní účet: 309 55 66 309/ 0800

## Naše činnost 2020

Rozsah působení Sdružení Neratov, z. s. je velmi široký a různorodý. Patří sem pomoc lidem s postižením, obnova poutního místa, pořádání akcí a turistický servis celé vesnice. A i když by se mohlo zdát, že každá činnost je samostatným odvětvím, není tomu tak. Vše, co se zde děje, je vzájemně propojeno. Neratov neobnovujeme pro to, aby měli lidé s hendikepem zázemí. Naši vesnici si budujeme společně a za pomoci lidí s postižením. Díky nim provozujeme chráněné dílny, které zároveň slouží jako servis pro poutníky. Lidé s hendikepem zde žijí a Neratov je pro ně místem, kde mají přátele, práci a domov.

### Chráněné dílny a sociální projekty

Chráněné dílny v roce 2020 prošly neplánovanou transformací; většina z nich převážnou část roku šila roušky. Dokonce jsme navázali spolupráci se Záchranou službou Jihomoravského kraje, pro jejíž pracovníky jsme šili ochranné obleky. Jak se s nelehkou situací vypořádala naše střediska, si můžete přečíst ve výpovědích od jejich asistentů.

### Montážní a úklidová dílna Naděje, vedoucí Lenka Kalvachová

Uzavření ubytovacích zařízení znamenalo méně práce pro naše středisko v oblasti úklidů. A tak jsme se soustředili na dezinfekce všech budov, ve kterých jsme se v období přísných opatření pohybovali. Měli jsme ale stále montážní práce z Assa Rychnov nad Kněžnou. Naši dílnu jsme přizpůsobili na dílnu šicí. Pomáhali jsme se šitím roušek a jednorázových obleků.



Pro mě samotnou to byla nová zkušenost - na stroji jsem nikdy před tím nešila. Do výroby roušek jsme se zapojily úplně všechny. Bylo potřeba nejen šít, ale ostříhovat nitě a žehlit hotové roušky. U obleků pomáhali s rovnáním i naši dva hoši. Po celou dobu jsem od nikoho z našich neslyšela, že to či ono dělat nebude. I když jsme nebyli v plné sestavě, tak si myslím, že jsme vše zvládli velice dobře. Aspoň víme, že v takovýchto nelehkých situacích se umíme spojit a táhnout za jeden provaz a to většinou s úsměvem. A tím bych chtěla poděkovat celému středisku Naděje za odvedenou práci. A děkuji také všem ostatním střediskům za spolupráci.

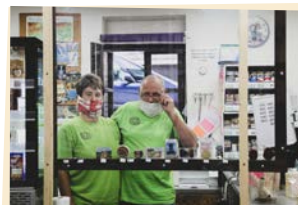
### Hospoda, vedoucí Marie Barvínková

Hospodu nám koronavirus zavřel 14. 3. 2020. Celý Neratov jako kdyby ztichl. Hospoda osiřela. Měli jsme tedy dostatek času pro její opravy. Personál hospody tak nahradili pracovníci z údržby a dělaly se velké věci. Nový kabát dostala přípravná zeleniny. Stejně tak prošel rekonstrukcí chlazený sklad sudů. Lehké změny byly provedeny na image baru a všechny stoly a židle se těší nové bílé barvě. Zajistili jsme také nezbytnou revizi krbu. Údržba se postarala i o úpravu okolí.



### Obchod, vedoucí Petra Stárková

Vláda 16. 3. 2020 zakázala volný pohyb lidí po celém Česku kvůli pandemii Covid-19. Naše poutní místo tak přišlo o návštěvnost turistů, kteří si u nás nakoupili nejen potraviny a drogerii, ale i oblíbené pivo Prorok, výrobky z chráněných dílen Kopeček a ostatní suvenýry. Podpořili tím náš obchůdek a činnost Sdružení Neratov. Personál obchodu celou situaci bravurně zvládl. Všichni zaměstnanci obchodu se chovali zodpovědně, co se roušek týče, hygieny jak osobní, tak úklidu



prodejny. Pečivo bylo uklizené za pultem, popřípadě ho balili do sáčků. U vstupu do obchodu vyzvali k použití dezinfekce a ochrany rukou. I po psychické stránce vše výborně zvládali, optimismus je neopustil a vzájemně se podporují. Tímto bych jim chtěla velice poděkovat. Dále děkuji všem místním zákazníkům našeho obchodu, obyvatelům a chalupářům Neratova a zaměstnancům Sdružení Neratov, kteří nás v této době podpořili.

## **Chráněné dílny Kopeček, vedoucí Romana Bukáčková**

Začátkem března se na Kopečku začíná připravovat tradiční Velikonoční jarmark - košíkáři pletou pomlázky a i loni jich napletli několik stovek... Jenže loni to bylo jinak, pandemie zasáhla. Po vyhlášení nouzového stavu jsme museli uzavřít obchůdek a celý Kopeček všem návštěvníkům a nastavit přísná hygienická pravidla. Hned první pracovní den jsme se pustili do výroby látkových roušek. Na výrobě se podíleli skoro všichni zaměstnanci, někdo stříhal, skládal, špendlil, naše zkušené švadlenky šily a šily. Nejprve jsme roušky našili všem našim kolegům nejen na Kopečku, ale i dalším kolegům ve sdružení. K šití se přidala i jiná naše střediska. Společně jsme našili skoro 10 000 ks roušek, nejprve jednovrstvé, později dvouvrstvé s kapsou, bílé i barevné. Měli jsme a máme to štěstí, že i v takové době jsme měli práci a mohli jsme být užiteční. Tato doba zpočátku nebyla jednoduchá, negativní zprávy se šířily rychle, občas panovala pochmurná nálada, strach co všechno přijde. Každý bojoval a bojuje, jak umí. Děkuji všem svým zaměstnancům za vytrvalost, pracovitost, ohleduplnost a přizpůsobivost. Přeji všem pevně zdraví a dobrou náladu. Nenechme se zastrašit, vždyť může být i hůř. Je to paradox, ale v době pandemie jsme se měli co ohánět. Našili jsme spolu s dalšími středisky 12 147 ks roušek a postupem roku jsme začali šít ochranné obleky „ponča a empíry“. Je to sice sériová výroba, na kterou nejme zvyklí, ale doba je taková. Naštěstí máme vytvořené zásoby našich tradičních výrobků, které už postupně zase doplňujeme.



## **Albertinum, vedoucí Klára Motlová**

Situace kolem koronaviru nám změnila především systém objednávek na oddělení. Protože se nacházíme v prostoru léčebného ústavu Albertinum, všechna oddělení jsou uzavřena. Objednávky zasílají sestry na email, zaměstnanci je připraví a kolegyně odveze před oddělení, kde si je přeberou zaměstnanci oddělení a zúčtují nám peníze. Komplikace je také dojíždění zaměstnanců, musely se upravit jejich pracovní doby, aby se dostali do práce. Vzhledem k menšímu prostoru i menšímu prodeji jsme se i v obcerstvení nevyhnuli opatření, kdy lidé musí zůstat na 60% doma. Vymyslelo se však prostřídání, aby byl zajištěn prodej pro pacienty i personál zařízení.



Vzhledem k tomu, že se zahradnictví nachází také v areálu Albertina, kde byly zakázány návštěvy, došlo k úbytku zákazníků. Zahradníci však neztratili dobrou náladu a pracovali na zahradě s velkým nasazením, aby měli v létě co prodávat. Děkuji všem, kteří u nás dále nakupují a podporují nás tím, velké poděkování také patří všem zaměstnancům ze Žamberka za to, že nepropadají panice, vzniklá opatření a omezení respektují a všechny svoje pracovní úkoly plní svědomitě. Na všech pracovištích jsou zprůsvětlená hygienická pravidla.

Vzhledem k útlumu hromadné dopravy i nedostatku materiálu z OEZ Králíky musela naše žamberská dílna přejít na jednosměnný provoz. Lidem ze zdravotně ohrožených kategorií jsme umožnili, pokud je to jen trochu možné, pracovat z domu. I přesto u nás na montážích panovala i nadále dobrá nálada. Naše kolegyně Jiřina šila roušky pro dětské onkologické oddělení Motolské nemocnice a Hospic sv. Anežky České v Červeném Kostelci. Dodali jsme jí kvalitní látky a přispěli částkou 3 500,- Kč na nákup dalšího potřebného materiálu. Naši spolupracovníci také zapůjčili Sdružení Neratov šicí stroje na výrobu roušek.

## Králíky, vedoucí Dagmar Pejcharová

V Králíkách jsme se přeorientovali, pár lidí pracovalo pro výrobu do OEZ, hodně lidí pracovalo v naší nové šicí dílně. Děkujeme vedení města Králík za bezplatné zapůjčení konferenční místnosti, kde se rozjela šicí a stříhačská dílna. Stříhali jsme látky pro jednorázové obleky, které jsme následně šili a částečně dodávali nastříhané na Kopeček. Situace si vyžadovala rychlé jednání, přeučení lidí na úplně jinou práci, než jsou zvyklí. Chtěla bych poděkovat všem, že jsou schopni se v takto krátké době naučit úplně jinou práci a tuto práci se snaží odvádět poctivě s úsměvem. Někdo šil i roušky, snažili jsme se vypomoci i pivovaru v lepení etiket na plastové láhve.

- Společnost DIBAQ Žamberk podporuje projekt Terapie se zvířátky. Pro zoo koutek v Sadu smíření financovala pořízení voliér pro zvířata. Tamní zvířata podporuje i dodáváním krmiva – ta vyrábí v Žamberku a v Letohradě - téměř pro všechna zvířata. Radost všem udělaly dva páry andulek, když vyvedly 4 mláďata. Ta již poletují po voliére. O zvířata pečují zaměstnanci střediska Zahradnictví v čele s Honzou Hladíkem. Péče o zvířata přináší neratovským velkou radost a uspokojení z prospěšné práce. Vyvolává v nich také pocit odpovědnosti za živé tvory. Od července zdobí neratovskou jídelnu velké rohové akvárium, jehož pořízení rovněž financovala společnost Dibaqa.



- Josef Zimovčák se každoročně vydává na svém vysokém kole na projíždku celou republikou, aby nasbíral finanční prostředky pro onkologicky nemocné děti. Má svou věrnou družinu, která celou trasu jede s ním. Během cesty sbírá příspěvky pro pomoc onkologicky nemocným dětem. V pátek 19. 6. 2020 se zastavili i u nás v Neratově. Jejich odhodlání je neuvěřitelné. Ten den bylo počasí opravdu nepřející. Vítr a silný déšť ztrpčoval cestu pelotonu čítajícího několik desítek cyklistů. Pan Zimovčák při zastávkách v městech a obcích peníze dostává. U nás to ale bylo naopak. Daroval nám 20 000 Kč na podporu dětí. Děkujeme a vážíme si toho.



- Uživatelé chráněného bydlení v Neratově nejen bydlí a pracují. Užívají také „běžného života“ – a to se všim všudy... Nutností jsou návštěvy lékařů, pořízení nákupů či cesty na úřady. Volný čas pak naplňují výlety za poznáním, cestami za kulturou, zábavou či sportem. K tomu nutně potřebují vícemístný automobil, který jim doposud chyběl. Jejich přání se naplnilo 17. září 2020. V Praze – Čakovicích převzali 9-ti místný automobil Ford od nadace Konto Bariéry. Slavnostně jim ho předala ředitelka nadace Konto Bariéry paní Božena Jirků. Přítomni byli zástupci donátorů - jednatel společnosti Globus pan Jörg Hans Bauer a zástupci společnosti Ford. Do Prahy doprovodili delegaci Sdružení Neratov také zástupci budoucích uživatelů nového vozu – za denní Stacionář Lávkva Jára Chlumský a za chráněné bydlení Jirka Štítina. Za veliký a tolik potřebný dar děkujeme!

- Pořád pracujeme na rozšíření pracovních míst pro lidi s postižením. Před třemi lety díky výstavbě pivovaru v Neratově přibýlo 5 takových míst. V roce 2020 jsme ve spolupráci začali budovat společenský dům U Proroka, jehož dokončení je plánováno na letošní rok. Bude sloužit k pořádání oslav a větších hostin. Celoročně bude nabízet ubytování i stravu. A i zde najdou uplatnění znevýhodnění lidé.



Společenský dům U Proroka



Pivovar

## Denní stacionář Lávka

Celý rok 2020 byl pro naši službu velice náročný jak pro klienty, tak pracovníky. Snažili jsme se zajistit službu za dodržení všech mimořádných opatření, vytvořit pro naše klienty bezpečné prostředí. 1. 9. 2020 byla služba zařazena také do Sítě sociálních služeb Pardubického kraje. Denní stacionář Lávka se zúčastnil charitativního turnaje. Tato myšlenka vznikla víceméně spontánně vloni na jaře. Hlavním organizátorem této akce byla obec Vysoká nad Labem. Kvůli Covidu musel být původně plánovaný termín přesunut z května na sobotu 19. září 2020. Počasí bylo ideální, voněl guláš i steaky – co více jsme si mohli přát. Turnaj byl zahájen předáním darů pro stacionář Lávka Sdružení Neratov. Dary v hodnotě 40 tisíc korun byly financovány ze startovního a z příspěvků od sponzorů. Jednalo se o speciální rotoped a kulčičkový bazén. Následovalo exhibiční utkání klientů Sdružení Neratov proti týmu Vysoké nad Labem. Klienti dostali soupravu starších obecních dresů a hráli velmi nadšeně - porazili domácí tým 3:0! Hlavního turnaje se účastnily týmy Česká fotbalová reprezentace lékařů Vysoká nad Labem, Ministerstvo průmyslu a obchodu a Československý tým Brusel.

## Chráněné bydlení

Ještě než nám protikoronavirová opatření zakázala shromažďování, stihli jsme si s uživateli v únoru užít tradiční ples. Tento měl téma „škraboškový“. Populární červencový divadelní festival herců s postižením se letos kvůli pandemii neuskutečnil. O tradiční představení našich uživatelů jsme však nepřišli. Herci z Jiného jeviště do Neratova přijeli v původním domluveném termínu. A hned se dali s uživateli na zkoušení nové hry. Ta dostala název Balada o semínku. V červenci jsme se vydali s uživateli na dovolenou do Třemošnice. Navštívili jsme zříceninu hradu Lichnice s výstupem na rozhlednu Miladu. Během celého týdne jsme hodně chodili do přírody na výlety. Byli jsme se projít z Třemošnice Hedvičným údolím do Pekla u Kraskova k místním rybníkům Dolní a Horní Peklo. Byl to moc pěkný týden plný pohody, dobré nálady a kamarádství. Renča po celou dovolenou psala „výletní deník“ a Eva k tomu kreslila komiks.

## Kulturní a charitativní akce

První akcí bývá vždy v lednu Tříkrálový koncert. Navazuje na Tříkrálovou sbírku, která probíhá ten samý den dopoledne. O hudební program se, stejně jako v předchozích letech, postaraly Spojené litomyšlské sbory. Během celodenního koledování a následného koncertu se celkem vybralo 111 686 Kč. Divadelní festival herců s postižením, Menteatral, sice neproběhl, ale o Neratovské poutní slavnosti jsme se připravit nenechali. Byť v omezeném rozsahu a s větším důrazem na duchovní program. Hlavním kulturním bodem bylo vystoupení skupiny Epydemye. Během podzimu jsme uspořádali ještě koncert brněnského gospelového sboru Brno Gospel Choir, Corale a Marien, jejichž příznivci zaplnili celý kostel a ZUŠ Open, tedy happening základních uměleckých škol z Královéhradeckého a Pardubického kraje. Pak již nastala „doba temna“, kdy nám vládní opatření neumožnila pořádat ani tradiční adventní koncerty.



Tříkrálová sbírka



ZUŠ Open v Neratově



ZUŠ Open v Neratově



ZUŠ Open v Neratově

## Základní škola speciální Neratov - Otevřeli jsme novou školní budovu!

Je radost, že každý rok se můžeme pochlubit nějakým velkým úspěšným projektem. V roce 2020 to bylo otevření nové budovy speciální základní školy. Původní budova bartošovické školy nám přestala stačit kapacitně a hlavně nevyhovovala specifickým vzdělávacím potřebám našich žáků. Navíc nebyla bezbariérová. Když se tedy začala plánovat škola nová, možná si nikdo z nás ani pořádně nedovedl představit, kolik práce nás čeká. Ukoušli jsme si pořádně sousto...

Ale v Neratově se výzev nebojíme! O to víc nás potěšilo a hřálo na srdci, když jsme se společně se všemi partnery, podporovateli a dokonce i se zástupci z řad místních politiků sešli 16. 9. 2020 při slavnostním otevření. Počasí nám přálo. Celý den se nesl v přátelském duchu. Pouze nás mrzelo, že kvůli karanténě se nemohla účastnit paní ředitelka, Broňa Havlíková. Srdce a duše celé akce a celé školy.

Vyučující i žáci jsou s novou školou spokojeni. Učení je pro ně radost. To potvrzují i pokroky, které děti dělají. Bohužel i je však zasáhla vládní opatření a tak žáci museli zůstat po nějakou dobu doma. Což nesli hodně těžce. Jednak se jim tím narušil pravidelný denní režim, který je vzhledem k jejich postižení žádoucí. Jakákoli náhlá změna je pro ně velkým stresem. A jednak jim chybí kamarádi a učitelé. Proto si z celého srdce přejeme, aby se již doba postupně navrátila do normálu. Zvláště v tomto případě je to opravdu potřebné.



Z prostor původní školy se stal denní stacionář Lávka. To byl další velký úspěch. Postižení některých žáků jim po ukončení školní docházky neumožní pracovat v chráněných provozech. Aby jejich rodiče a opatrovníci mohli chodit do zaměstnání, stacionář je tak navazující službou, kam mohou bývalí žáci docházet.

Součástí nové školy jsou čtyři plně vybavené pokoje pro odlehčovací službu. Ta slouží pro delší pobyty v případě nepříznivé situace rodin s postiženým dítětem.

Zvláštní poděkování zde patří Královéhradeckému kraji, který na výstavbu školy poskytl dotaci 5 milionů Kč.

# Projekty

## Ministerstvo zemědělství

### Centrum integrace v Neratově v roce 2020

V rámci podpory neziskových organizací ministerstvem zemědělství jsou realizovány sociální projekty zaměřené na zlepšení zaměstnanosti a kvality života osob se zdravotním postižením ve venkovských oblastech. Budování a provoz zařízení pro zdravotně postižené a pro venkovské seniory, projekty sociálního zemědělství. Hlavním cílem projektu Centrum integrace v Neratově v roce 2020 byla podpora celkem pěti chráněných pracovišť, která Sdružení Neratov, z. s. provozuje. Právě tato pracoviště zabezpečují údržbu a provoz centra integrace v Neratově, ale i v dalších lokalitách. Nejsou provozované za účelem zisku. Tržby získané prodejem výrobků, nebo za poskytované služby chráněných dílen jsou prostředky, které byly využity jako vlastní zdroje žadatele při realizaci tohoto projektu. V rámci projektu a podpory cílových skupin byly využívány výstupy metodiky sociálního zemědělství a principy sociálního podnikání. Systematická podpora Ministerstva zemědělství nám v těchto těžkých časech byla velkou oporou. Díky finanční podpoře provozu našich pěti chráněných středisek bylo o něco snazší zvládnout nouzový stav a následně se vrátit k běžnému provozu. Díky podpoře jsme také mohli přeorientovat řemeslnou výrobu v našich chráněných dílnách na výrobu ochranných pomůcek, roušek a obleků. Získali jsme tak důležitou a společensky prospěšnou zakázku, která pokračovala i v době mimo nouzový stav.

## Pardubický kraj

### Rozvoj sociálního podnikání v Žamberku a Králíkách

Cílem podpory Pardubického kraje bylo zlepšení pracovního prostředí pro současné zaměstnance, osoby s postižením. Zahradnictví v Žamberku bylo vybaveno profesionální sušičkou ovoce a bylin. Sociální podnik tak rozšířil úspěšně svou činnost o nabídku dalších produktů ze zahrady. V listopadu roku 2020 byl sortiment sušených bylin rozprodán během jednoho týdne. Žájem nás velice potěšil a v příštím roce se zaměříme více na pěstování bylin k sušení a jejich nabídku. Díky pořízení přívěsného vozíku za automobil byla zrychlena přeprava materiálu mezi zahradnictvím, nyní je umožněn dovoz drobného stavebního materiálu do zahradnictví v Žamberku.

Montážní dílna v Žamberku i Králíkách byla vybavena novými ergonomickými pracovními židlemi. Bylo zakoupeno celkem 26 kvalitních židlí, které nahradily nevyhovující staré židle kancelářské.

## Škoda Auto, a. s. - Region bez bariér

### Ergonomické židle pro Naději

Cílem projektu byla podpora rozvoje chráněné dílny pro hendikepované osoby. Projekt pomohl lidem s handicapem v návratu do pracovního procesu a tím i do samostatného života. Prostory a vybavení dílny bylo ještě více uzpůsobeno potřebám lidí s handicapem. Montážní dílna byla vybavena novými ergonomickými pracovními židlemi. Díky ergonomickým pracovním židlím došlo ke zpríjemnění pracovních míst v montážní dílně a věříme, že nebude docházet k fluktuaci zaměstnanců z důvodu pohybových problémů.



## Burza filantropie – Chceme orat, ne to zvorat!

**Donátoři: Konzum, obchodní družstvo; Pardubický kraj; Iveco Bus; město Žamberk, město Lanškroun a město Ústí nad Orlicí**

Tímto projektem chceme celkově přispět ke snížení nezaměstnanosti handicapovaných lidí v Pardubickém kraji. Konkrétním cílem projektu bylo pořízení stavebnicového systému VARI, tedy pohonné jednotky a souvisejícího příslušenství. Tento systém usnadní a zefektivní v tuto chvíli náročnou ruční práci jedenácti zaměstnanců s postižením. Dalším souvisejícím efektem je zvýšení produkce pěstovaných plodin a také případné rozšíření počtu pracovních míst pro osoby s postižením.

Při prezentaci v Ústí nad Orlicí jsme donátorům představili naše zahradnictví v Žamberku, jak se rozvíjí, a co jsme již dokázali. Pak jsme požádali o finanční podporu nákupu malotraktů Vari. Donátoři jsme zaujali, a tak náš projekt podpořili celkovou částkou 58 000 Kč. Burza filantropie je také skvělým prostředkem k navazování kontaktů a další spolupráce. Tak jsme se předběžně domluvili se zástupci z obchodní společnosti Konzum na spolupráci žambereckého zahradnictví a nově otevírané prodejny Coop v Žamberku.



## Škoda Auto, a. s.

**Škodovka pro Domov a Látku**

Osobní automobil u našich sociálních služeb (chráněné bydlení a denní stacionář) využíváme především k dopravě klientů za účelem řešení různých životních situací. Jedná se o cesty k lékařům, na úřad, za volnočasovými aktivitami, ale také do zaměstnání v některých z našich středisek chráněných dílen. Nová Škoda Octavia se tak stala nepostradatelným pomocníkem.

## Evropská unie – Operační program zaměstnanost

**Podpora aktivit v rámci sociálního začleňování osob se zdravotním postižením registrační číslo CZ.03.2.65/0.0/0.0/16\_047/0015781**



EVROPSKÁ UNIE  
Evropský sociální fond  
Operační program Zaměstnanost



Podpora finanční stability a zodpovědného utváření sociálních vztahů a života bez závislosti osob se zdravotním postižením - zaměstnanců sociálních podniků Sdružení Neratov v Orlických horách, kteří nedosáhnou na danou podporu v rámci sociální služby Chráněné bydlení.

Klíčovými aktivitami jsou realizace kurzů pro osoby z cílové skupiny, právní a psychosociální podpora. Kurzy jsou zaměřené v následujících oblastech: finanční problematika (finanční gramotnost), sebezkušenostní kurzy k posílení sociálních dovedností, zdravotní témata k prevenci vzniku společensky nežádoucích jevů (závislosti) a sociální vztahy k upevnění zdravých vztahů s okolím.

## Sbírka Pomozte dětem

### Nadace Agrofert

**Podpora vybudování a vybavení pokojů pro odlehčovací pobyty dětí s postižením**



Cílem projektu bylo vytvoření 4 kompletně vybavených pokojů odlehčovací služby, pro rodiny, které si potřebují odpočinout nebo se dostanou do životní situace po přechodnou dobu, nemohou o svého blízkého pečovat. V případě, že se rodiče nemohou o dítě na přechodnou dobu postarat (nemoc, úraz, hospitalizace v nemocnici), anebo si jen potřebují „odpočinout“ při náročné péči, budou mít možnost využít tuto novou nabídku.

Tato služba bude otevřena pro všechny děti, které ji budou potřebovat. Nová odlehčovací služba bude určena především pro děti s poruchami autistického centra, kombinovaným postižením a středně těžkým a těžkým mentálním postižením.

V září byla otevřena budova nové bezbariérové speciální školy. V prvním patře jsou 4 pokoje pro odlehčovací pobyt. Ty doposud nebylo možné nabízet z důvodu nouzového stavu. V průběhu realizace došlo ke změně přístupu k nabízeným službám. Nebude se jednat o registrovanou odlehčovací službu, nýbrž o odlehčovací pobyt. Náplň těchto služeb však zůstane nezměněna.

## CEE Solidarity Fund



**ERSTE**  
Stiftung

Velkou podporou v době krize byl finanční příspěvek z fondu Erste Foundation. Podpořil organizace, které jsou členy akademie sociálního bankovníctví. Díky naší dlouhodobé spolupráci s Českou spořitelnou a Nadací České spořitelny jsme součástí rozsáhlého systému sociálního bankovníctví, který zajišťuje vzdělávání a financování podnikání se sociálním přesahem. Proto jsme také aktéři „NGO akademie“, která pomáhá aktérům v sociální oblasti prostřednictvím vzdělávání v různých oblastech. Díky této spolupráci jsme se mohli ucházet o grant Nadace ERSTE pro řešení dopadů koronakrize na naši činnost. Finanční příspěvek jsme využili především na úhradu mezd a energií (elektrina, topivo, voda), na které jsme v době krize nemohli vydělat pomocí vedlejší hospodářské činnosti.

## Evropská unie - Integrovaný regionální operační program

**Rozvoj sociálních služeb Sdružení Neratov, z. s.**

Registrační číslo CZ.06.4.59/0.0/0.0/16\_072/0011719



EVROPSKÁ UNIE  
Evropský fond pro regionální rozvoj  
Integrovaný regionální operační program



MINISTERSTVO  
PRO MÍSTNÍ  
ROZVOJ ČR

Cílem projektu byla rekonstrukce vnitřních prostor chráněného bydlení. Současný stav neodpovídá hygienickým a technologickým standardům moderního bydlení. Vybavení koupelen, umývárna a WC je více než dvacet let staré. Díky projektu bude chráněné bydlení Domov disponovat odpovídajícími hygienickými zařízeními a dobře udržovatelnými podlahovými plochami. Dojde tak k výraznému zvýšení kvality ubytování 25 klientů této sociální služby. Druhým hlavním cílem projektu bylo zajištění dostupnosti ambulantní sociální služby denní stacionář Lávka. Cíl byl naplněn pořízením devítimístního automobilu pro svoz klientů této sociální služby.

## Alza.cz

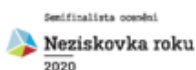
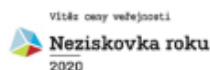
Alza.cz patří k našim velkým podporovatelům. A pomohla nám i v této těžké době. Na činnost našeho Sdružení přispěla částkou 250 000 Kč a věnovala věcné dary do dílny Pradlenka – pračku, sušičku a několik žehliček. Žehličky jsme hned zapojili do procesu výroby roušek.

## Nadace ČEZ Krizová pomoc

Nadace ČEZ patří také k našim dlouhodobým podporovatelům, zaměstnanci ČEZu k nám jezdí také jako dobrovolníci. Grantové řízení Krizová pomoc bylo zaměřeno na rychlou finanční podporu v případech živelných pohrom, havárií, nehod, pandemií, nebo jiných podobných mimořádných událostí tak, aby došlo v co nejkratší době ke zmírnění, či k odstranění negativních následků. Nadace ČEZ byla v tomto ohledu velice flexibilní, finanční pomoc byla téměř okamžitá a my se díky ní mohli naplno věnovat šití roušek ihned od začátku nouzového stavu.



## Neziskovka roku



Vedení naší organizace. Díky získaným hlasům jsme pak získali Cenu veřejnosti.

V roce 2020 jsme se díky vypracování sebehodnotícího dotazníku a hodnocení odborné komise probojovali do semifinále soutěže Neziskovka roku. Získali jsme nezbytnou zpětnou vazbu pro další rozvoj a strategické

## Sdružení Neratov je podporováno Evropskou unií:



PŘEKRAČUJEME HRANICE  
PRZEKRACZAMY GRANICE  
2014–2020



EVROPSKÁ UNIE / UNIA EUROPEJSKA  
EVROPSKÝ FOND PRO REGIONÁLNÍ ROZVOJ  
EUROPEJSKI FUNDUSZ ROZWOJU REGIONALNEGO

Česko-polská Hřebenovka - východní část

Registrační číslo: CZ.11.2.45/0.0/0.0/16\_025/0001254

<https://www.euro-glacensis.cz/hrebenovka.html>



PŘEKRAČUJEME HRANICE  
PRZEKRACZAMY GRANICE  
2014–2020



EVROPSKÁ UNIE / UNIA EUROPEJSKA  
EVROPSKÝ FOND PRO REGIONÁLNÍ ROZVOJ  
EUROPEJSKI FUNDUSZ ROZWOJU REGIONALNEGO

Historické věže kladského pomezí

Registrační číslo: CZ.11.2.45/0.0/0.0/15\_003/0000326



PŘEKRAČUJEME HRANICE  
PRZEKRACZAMY GRANICE  
2014–2020



EVROPSKÁ UNIE / UNIA EUROPEJSKA  
EVROPSKÝ FOND PRO REGIONÁLNÍ ROZVOJ  
EUROPEJSKI FUNDUSZ ROZWOJU REGIONALNEGO



Projekt je spolufinancován z prostředků EFRR prostřednictvím Euroregionu Glacensis

Víra nás spojuje

Registrační číslo: CZ.11.2.45/0.0/0.0/16\_0080000747



EVROPSKÁ UNIE  
Evropský fond pro regionální rozvoj  
Integrovaný regionální operační program



MINISTERSTVO  
PRO MÍSTNÍ  
ROZVOJ ČR

Rozšíření sociálního podniku Albertinum Žamberk o vlastní výrobu občerstvení

Registrační číslo: CZ.06.4.59/0.0.6.0/16\_074/0008545



Evropská unie  
Evropský sociální fond  
Operační program Zaměstnanost

Rozšíření sociálního podniku Albertinum Žamberk o vlastní výrobu občerstvení

Registrační číslo: CZ.03.2.65/0.0/0.0/16\_047/0009893



EVROPSKÁ UNIE  
Evropský sociální fond  
Operační program Zaměstnanost



Podpora aktivit v rámci sociálního začleňování osob se zdravotním postižením

Registrační číslo: CZ.03.2.65/0.0/0.0/16\_047/0015781

# HOSPODAŘENÍ

Výkaz zisku a ztráty (ke dni 31. 12. 2020, v celých tisících Kč)

Výkaz zisku a ztráty  
podle Přílohy č. 2  
vytláčky č. 504/2002 Sb.

## VÝKAZ ZISKU A ZTRÁTY v plném rozsahu

ke dni 31.12.2020  
(v celých tisících Kč)

IČO
46456970

Název a sídlo účetní jednotky

Sružení Neratov, z.s.  
Bartošovice v Orlických horách  
Rokytnice v Orlických horách  
517 61

Účetní jednotka doručí:  
1 x příslušnému finančnímu  
orgánu

Označení	TEXT	Číslo řádku	Činnosti		
			Hlavní	Hospodářská	Celkem
			5	6	7
<b>A.</b>	<b>Náklady</b>	1			
<b>A. I.</b>	<b>Spotřebované nákupy a nakupované služby</b> Součet A.I.1. až A.I.6.	2	1 938	23 022	24 960
A. I. 1.	Spotřeba materiálu, energie a ostatních neskladovaných dodávek	3	1 362	11 724	13 086
A. I. 2.	Prodané zboží	4		4 782	4 782
A. I. 3.	Opravy a udržování	5	93	213	306
A. I. 4.	Náklady na cestovné	6		86	86
A. I. 5.	Náklady na reprezentaci	7		70	70
A. I. 6.	Ostatní služby	8	483	6 147	6 630
<b>A. II.</b>	<b>Změny stavu zásob vlastní činnosti a aktivace</b> Součet A.II.7. až A.II.9.	9	3	77	80
A. II. 7.	Změna stavu zásob vlastní činnosti	10	3	77	80
A. II. 8.	Aktivace materiálu, zboží a vnitroorganizačních služeb	11			
A. II. 9.	Aktivace dlouhodobého majetku	12			
<b>A. III.</b>	<b>Osobní náklady</b> Součet A.III.10. až A.III.14.	13	4 565	38 729	43 294
A. III. 10.	Mzdové náklady	14	3 446	30 190	33 636
A. III. 11.	Zákonné sociální pojištění	15	1 119	8 528	9 647
A. III. 12.	Ostatní sociální pojištění	16			
A. III. 13.	Zákonné sociální náklady	17		11	11
A. III. 14.	Ostatní sociální náklady	18			
<b>A. IV.</b>	<b>Daně a poplatky</b> Hodnota A.IV.15.	19		70	70
A. IV. 15.	Daně a poplatky	20		70	70
<b>A. V.</b>	<b>Ostatní náklady</b> Součet A.V.16. až A.V.22.	21	83	1 370	1 453
A. V. 16.	Smluvní pokuty, úroky z prodlení, ostatní pokuty a penále	22		57	57
A. V. 17.	Odpis nedobytné pohledávky	23		86	86
A. V. 18.	Nákladové úroky	24	16	525	541
A. V. 19.	Kursově ztráty	25		2	2
A. V. 20.	Dary	26		2	2
A. V. 21.	Manka a škody	27		15	15
A. V. 22.	Jiné ostatní náklady	28	67	683	750
<b>A. VI.</b>	<b>Odpisy, prodaný majetek, tvorba a použití rezerv a opravných položek</b> Součet A.VI.23. až A.VI.27.	29	826	2 402	3 228
A. VI. 23.	Odpisy dlouhodobého majetku	30	826	1 521	2 347
A. VI. 24.	Prodaný dlouhodobý majetek	31		1 022	1 022
A. VI. 25.	Prodané cenné papíry a podíly	32			
A. VI. 26.	Prodaný materiál	33			
A. VI. 27.	Tvorba a použití rezerv a opravných položek	34		-141	-141
<b>A. VII.</b>	<b>Poskytnuté příspěvky</b> Hodnota A.VII.28.	35		2	2
A. VII. 28.	Poskytnuté členské příspěvky a příspěvky zúčtované mezi organizačními složkami	36		2	2

Označení	TEXT	Číslo řádku	Činnosti			
			Hlavní	Hospodářská	Celkem	
			5	6	7	
<b>A. VIII.</b>	<b>Daň z příjmů</b>	Hodnota A.VIII.29.	37			
A. VIII. 29.	Daň z příjmů		38			
	<b>Náklady celkem</b>	Součet A.I. až A.VIII.	39	7 415	65 672	73 087
<b>B.</b>	<b>Výnosy</b>		40			
<b>B. I.</b>	<b>Provozní dotace</b>	Hodnota B.I.1.	41	5 758	27 705	33 463
B. I. 1.	Provozní dotace		42	5 758	27 705	33 463
	<b>Přijaté příspěvky</b>	Součet B.II.2. až B.II.4.	43	288	5 276	5 564
B. II. 2.	Přijaté příspěvky zúčtované mezi organizačními složkami		44		21	21
B. II. 3.	Přijaté příspěvky (dary)		45	288	5 255	5 543
B. II. 4.	Přijaté členské příspěvky		46			
<b>B. III.</b>	<b>Tržby za vlastní výkony a za zboží</b>		47	1 865	29 677	31 542
<b>B. IV.</b>	<b>Ostatní výnosy</b>	Součet B.IV.5. až B.IV.10.	48	69	1 652	1 721
B. IV. 5.	Smluvní pokuty, úroky z prodlení, ostatní pokuty a penále		49			
B. IV. 6.	Platby za odepsané pohledávky		50			
B. IV. 7.	Výnosové úroky		51			
B. IV. 8.	Kursově zisky		52		6	6
B. IV. 9.	Zúčtování fondů		53			
B. IV. 10.	Jiné ostatní výnosy		54	69	1 646	1 715
<b>B. V.</b>	<b>Tržby z prodeje majetku</b>	Součet B.V.11. až B.V.15.	55		2 343	2 343
B. V. 11.	Tržby z prodeje dlouhodobého nehmotného a hmotného majetku		56		2 343	2 343
B. V. 12.	Tržby z prodeje cenných papírů a podílů		57			
B. V. 13.	Tržby z prodeje materiálů		58			
B. V. 14.	Výnosy z krátkodobého finančního majetku		59			
B. V. 15.	Výnosy z dlouhodobého finančního majetku		60			
	<b>Výnosy celkem</b>	Součet B.I. až B.V.	61	7 980	66 653	74 633
<b>C.</b>	<b>Výsledek hospodaření před zdaněním</b>	f. 61 - (f. 39 - f. 37)	62	565	981	1 546
<b>D.</b>	<b>Výsledek hospodaření po zdanění</b>	f. 62 - f. 37	63	565	981	1 546

Sestaveno dne: 20.06.2021		Podpisový záznam statutárního orgánu účetní jednotky nebo podpisový vzor fyzické osoby, která je účetní jednotkou:
Právní forma účetní jednotky: z.s.	Předmět podnikání: ----	Pozn.:

**ROZVAHA**  
**v plném rozsahu**

**ke dni 31.12.2020**  
(v celých tisících Kč)

Název, sídlo a právní forma  
účetní jednotky

Sdružení Neratov, z.s.  
Bartošovice v Orlických horách  
Rokytnice v Orlických horách  
517 61

Účetní jednotka doručí:  
1 x příslušnému fin. orgánu

IČO
46456970

Označení	AKTIVA	číslo řádku	Stav k prvnímu dni účetního období	Stav k posled. dni účetního období	
a	b	c	1	2	
<b>A.</b>	<b>Dlouhodobý majetek celkem</b>	<b>Součet A.I. až A.IV.</b>	<b>1</b>	<b>54 786</b>	<b>65 611</b>
A. I.	Dlouhodobý nehmotný majetek celkem	Součet A.I.1. až A.I.7.	9	107	107
A. I. 1.	Nehmotné výsledky výzkumu a vývoje	(012)	2		
A. I. 2.	Software	(013)	3	107	107
A. I. 3.	Ocenitelná práva	(014)	4		
A. I. 4.	Drobný dlouhodobý nehmotný majetek	(018)	5		
A. I. 5.	Ostatní dlouhodobý nehmotný majetek	(019)	6		
A. I. 6.	Nedokončený dlouhodobý nehmotný majetek	(041)	7		
A. I. 7.	Poskytnuté zálohy na dlouhodobý nehmotný majetek	(051)	8		
A. II.	Dlouhodobý hmotný majetek celkem	Součet A.II.1. až A.II.10.	20	75 156	85 734
A. II. 1.	Pozemky	(031)	10	1 005	1 005
A. II. 2.	Umělecká díla, předměty a sbírky	(032)	11	430	430
A. II. 3.	Stavby	(021)	12	56 198	56 276
A. II. 4.	Hmotné movité věci a jejich soubory	(022)	13	8 674	11 948
A. II. 5.	Pěstitelské celky trvalých porostů	(025)	14	7	7
A. II. 6.	Dospělá zvířata a jejich skupiny	(026)	15		
A. II. 7.	Drobný dlouhodobý hmotný majetek	(028)	16	742	742
A. II. 8.	Ostatní dlouhodobý hmotný majetek	(029)	17	411	411
A. II. 9.	Nedokončený dlouhodobý hmotný majetek	(042)	18	7 232	14 915
A. II. 10.	Poskytnuté zálohy na dlouhodobý hmotný majetek	(052)	19	457	
A. III.	Dlouhodobý finanční majetek celkem	Součet A.III.1. až A.III.6.	28	15	2 516
A. III. 1.	Podíly – ovládaná nebo ovládající osoba	(061)	21		
A. III. 2.	Podíly – podstatný vliv	(062)	22	15	2 516
A. III. 3.	Dluhové cenné papíry držené do splatnosti	(063)	23		
A. III. 4.	Zápůjčky organizačním složkám	(066)	24		
A. III. 5.	Ostatní dlouhodobé zápůjčky	(067)	25		
A. III. 6.	Ostatní dlouhodobý finanční majetek	(069)	26		
A. IV.	Oprávký k dlouhodobému majetku celkem	Součet A.IV.1. až A.IV.11.	40	-20 492	-22 746
A. IV. 1.	Oprávký k nehmotným výsledkům výzkumu a vývoje	(072)	29		
A. IV. 2.	Oprávký k softwaru	(073)	30	-107	-107
A. IV. 3.	Oprávký k ocenitelným právům	(074)	31		
A. IV. 4.	Oprávký k drobnému dlouhodobému nehmotnému majetku	(078)	32		
A. IV. 5.	Oprávký k ostatnímu dlouhodobému nehmotnému majetku	(079)	33		
A. IV. 6.	Oprávký ke stavbám	(081)	34	-14 509	-16 077
A. IV. 7.	Oprávký k samostatným hmotným movitým věcem a souborům hmotných movitých věcí	(082)	35	-5 110	-5 726
A. IV. 8.	Oprávký k pěstitelským celkům trvalých porostů	(085)	36		
A. IV. 9.	Oprávký k základnímu stádu a tažným zvířatům	(086)	37		
A. IV. 10.	Oprávký k drobnému dlouhodobému hmotnému majetku	(088)	38	-742	-742
A. IV. 11.	Oprávký k ostatnímu dlouhodobému hmotnému majetku	(089)	39	-24	-94

Označení	AKTIVA		číslo řádku	Stav k prvnímu dni účetního období	Stav k posled. dni účetního období
a	b		c	1	2
<b>B.</b>	<b>Krátkodobý majetek celkem</b>	<b>Součet B.I. až B.IV.</b>	41	19 851	15 703
B. I.	Zásoby celkem	Součet B.I.1. až B.I.9.	51	1 773	1 941
B. I. 1.	Materiál na skladě	(112)	42	781	1 036
B. I. 2.	Materiál na cestě	(119)	43		
B. I. 3.	Nedokončená výroba	(121)	44		
B. I. 4.	Polotovary vlastní výroby	(122)	45		
B. I. 5.	Výrobky	(123)	46	427	344
B. I. 6.	Mladá a ostatní zvířata a jejich skupiny	(124)	47		
B. I. 7.	Zboží na skladě a v prodejnách	(132)	48	565	561
B. I. 8.	Zboží na cestě	(139)	49		
B. I. 9.	Poskytnuté zálohy na zásoby	(314)	50		
B. II.	Pohledávky celkem	Součet B.II.1. až B.II.19.	71	10 738	9 978
B. II. 1.	Odběratelé	(311)	52	2 657	1 627
B. II. 2.	Směnky k inkasu	(312)	53		
B. II. 3.	Pohledávky za eskontované cenné papíry	(313)	54		
B. II. 4.	Poskytnuté provozní zálohy	(314)	55	321	287
B. II. 5.	Ostatní pohledávky	(315)	56		12
B. II. 6.	Pohledávky za zaměstnanci	(335)	57	101	94
B. II. 7.	Pohl. za institucemi soc. zabezpečení a veřejného zdrav. pojištění	(336)	58		
B. II. 8.	Daň z příjmů	(341)	59		
B. II. 9.	Ostatní přímé daně	(342)	60	10	
B. II. 10.	Daň z přidané hodnoty	(343)	61		6
B. II. 11.	Ostatní daně a poplatky	(345)	62		
B. II. 12.	Nároky na dotace a ostatní zúčtování se státním rozpočtem	(346)	63	5 410	5 449
B. II. 13.	Nároky na dotace a ost. zúčt. s rozp. orgánů územ. samospr. celků	(348)	64		
B. II. 14.	Pohledávky za společníky sdruženými ve společnosti	(358)	65		
B. II. 15.	Pohledávky z pevných termínových operací a opcí	(373)	66		
B. II. 16.	Pohledávky z vydaných dluhopisů	(375)	67		
B. II. 17.	Jiné pohledávky	(378)	68	2 366	2 510
B. II. 18.	Dohadné účty aktivní	(388)	69	50	29
B. II. 19.	Opravná položka k pohledávkám	(391)	70	-177	-36
B. III.	Krátkodobý finanční majetek celkem	Součet B.III.1. až B.III.7.	80	7 244	3 667
B. III. 1.	Peněžní prostředky v pokladně	(211)	72	904	1 125
B. III. 2.	Ceniny	(213)	73		
B. III. 3.	Peněžní prostředky na účtech	(221)	74	6 340	2 525
B. III. 4.	Majetkové cenné papíry k obchodování	(251)	75		
B. III. 5.	Dluhové cenné papíry k obchodování	(253)	76		
B. III. 6.	Ostatní cenné papíry	(256)	77		
B. III. 7.	Peníze na cestě	(261)	79		17
B. IV.	Jiná aktiva celkem	Součet B.IV.1. až B.IV.2.	84	96	117
B. IV. 1.	Náklady příštích období	(381)	81	96	117
B. IV. 2.	Příjmy příštích období	(385)	82		
	<b>Aktiva celkem</b>	<b>Součet A. až B.</b>	85	74 637	81 314

Označení	PASIVA	číslo řádku	Stav k prvnímu dni účetního období	Stav k posled. dni účetního období	
a	b	c	3	4	
<b>A.</b>	<b>Vlastní zdroje celkem</b>	<b>Součet A.I. až A.II.</b>	86	45 926	48 777
A. I.	Jmenný celkem	Součet A.I.1. až A.I.3.	90	35 610	36 915
A. I. 1.	Vlastní jmění	(901)	87	35 610	36 915
A. I. 2.	Fondy	(911)	88		
A. I. 3.	Oceňovací rozdíly z přecenění finančního majetku a závazků	(921)	89		
A. II.	Výsledek hospodaření celkem	Součet A.II.1. až A.II.3.	94	10 316	11 862
A. II. 1.	Účet výsledku hospodaření	(963)	91	x	1 546
A. II. 2.	Výsledek hospodaření ve schvalovacím řízení	(931)	92	1 800	x
A. II. 3.	Nerozdělený zisk, neuhrazená ztráta minulých let	(932)	93	8 516	10 316
<b>B.</b>	<b>Cizí zdroje celkem</b>	<b>Součet B.I. až B.IV.</b>	95	28 711	32 537
B. I.	Rezervy celkem	Hodnota B.I.1.	97		
B. I. 1.	Rezervy	(941)	96		
B. II.	Dlouhodobé závazky celkem	Součet B.II.1. až B.II.7.	105	10 551	17 801
B. II. 1.	Dlouhodobé úvěry	(951)	98	10 551	17 801
B. II. 2.	Vydané dluhopisy	(953)	99		
B. II. 3.	Závazky z pronájmu	(954)	100		
B. II. 4.	Přijaté dlouhodobé zálohy	(955)	101		
B. II. 5.	Dlouhodobé směnky k úhradě	(958)	102		
B. II. 6.	Dohadné účty pasivní	(389)	103		
B. II. 7.	Ostatní dlouhodobé závazky	(959)	104		
B. III.	Krátkodobé závazky celkem	Součet B.III.1. až B.III.23.	129	18 060	14 193
B. III. 1.	Dodavatelé	(321)	106	2 903	885
B. III. 2.	Směnky k úhradě	(322)	107		
B. III. 3.	Přijaté zálohy	(324)	108	837	752
B. III. 4.	Ostatní závazky	(325)	109	20	2
B. III. 5.	Zaměstnanci	(331)	110	2 366	2 454
B. III. 6.	Ostatní závazky vůči zaměstnancům	(333)	111	17	
B. III. 7.	Závazky k institucím soc. zabezpečení a veřejného zdrav. pojištění	(336)	112	1 069	1 065
B. III. 8.	Daň z příjmů	(341)	113		
B. III. 9.	Ostatní přímé daně	(342)	114		51
B. III. 10.	Daň z přidané hodnoty	(343)	115	210	
B. III. 11.	Ostatní daně a poplatky	(345)	116	33	29
B. III. 12.	Závazky ve vztahu k státnímu rozpočtu	(346)	117		
B. III. 13.	Závazky ve vztahu k rozpočtu orgánů územ. samospr. celků	(348)	118		
B. III. 14.	Závazky z upsaných nesplacených cenných papírů a podílů	(367)	119		
B. III. 15.	Závazky ke společníkům sdruženým ve společnosti	(368)	120		
B. III. 16.	Závazky z pevných termínových operací a opcí	(373)	121		
B. III. 17.	Jiné závazky	(379)	122	4 555	5 134
B. III. 18.	Krátkodobé úvěry	(231)	123		
B. III. 19.	Eskontní úvěry	(232)	124		
B. III. 20.	Vydané krátkodobé dluhopisy	(241)	125		
B. III. 21.	Vlastní dluhopisy	(255)	126		
B. III. 22.	Dohadné účty pasivní	(389)	127	50	132
B. III. 23.	Ostatní krátkodobé finanční výpomoci	(249)	128	6 000	3 689

Označení	<b>PASIVA</b>	číslo řádku	Stav k prvnímu dni účetního období	Stav k posled. dni účetního období
a	b	c	3	4
B. IV.	Jiná pasiva celkem <span style="float: right;">Součet B.IV.1. až B.IV.2.</span>	133	100	543
B. IV. 1.	Výdaje příštích období <span style="float: right;">(383)</span>	130		543
B. IV. 2.	Výnosy příštích období <span style="float: right;">(384)</span>	131	100	
	<b>Pasiva celkem</b> <span style="float: right;"><b>Součet A. až B.</b></span>	134	74 637	81 314

Sestaveno dne: 31.05.2021		Podpisový záznam statutárního orgánu účetní jednotky nebo podpisový vzor fyzické osoby, která je účetní jednotkou:
Právní forma účetní jednotky: Z.S.	Předmět podnikání: -----	Pozn.:

# Výrok auditora



Ing. Josef Chmatil, auditor, č. oprávnění 1242, Jižní 1989, 508 01 Hořice,  
Ing. Josef Kalenský, auditor č. oprávnění 0448, Šafaříkova 1059, Valdická Předměstí, 506 01 Jičín



## ZPRÁVA NEZÁVISLÉHO AUDITORA

Příjemce: **shromáždění členů Sdružení Neratov, z. s.**,  
se sídlem Bartošovice v Orlických horách č. p. 84, PSČ 517 61, IČ 46456970

### Výrok auditora

*Provedli jsme audit přiložené účetní závěrky Sdružení Neratov, z. s., se sídlem Bartošovice v Orlických horách č. p. 84, PSČ 517 61, IČ 46456970 (dále také „Spolek“) sestavené na základě českých účetních předpisů, která se skládá z rozvahy k 31. 12. 2020, výkazu zisku a ztráty, za rok končící 31. 12. 2020, a přílohy této účetní závěrky, která obsahuje popis použitých podstatných účetních metod a další vysvětlující informace.*

*Podle našeho názoru účetní závěrka podává věrný a poctivý obraz aktiv a pasiv Sdružení Neratov, z. s. k 31. 12. 2020 a nákladů a výnosů a výsledku jejího hospodaření za rok končící 31. 12. 2020 v souladu s českými účetními předpisy.*

Bartošovice v Orlických horách dne 1. června 2021

Ověření provedl

Ing. Josef Chmatil,

Jižní 1989, 50801 Hořice,

zapsaný v seznamu auditorů vedeném Komorou auditorů ČR pod č. oprávnění 1242.

a

Ing. Josef Kalenský,

Šafaříkova 1059, 50601 Jičín

zapsaný v seznamu auditorů vedeném Komorou auditorů ČR pod č. oprávnění 0448



Ing. Josef Kalenský



Ing. Josef Chmatil

## Podporují nás

Bez pomoci dárců bychom se neobešli. Nebýt podporovatelů, nemohli bychom rozšiřovat chráněná pracoviště ani zvelebovat okolí Neratova. Proto je pro nás každý, kdo přispěje jakoukoliv částkou, nesmírně cenný a významný. Každoročně se též rozrůstá náš Klub neratovských andělů. Co je to za klub a proč byste se do něj mohli přidat taky, zjistíte zde: <https://www.neratov.cz/zapojte-se/klub-neratovskych-andelu/>. Vážíme si také našich pracovitých dobrovolníků, kteří se nezáleknou žádné práce a vždy ochotně pomohou se vším, co je zapotřebí. Děkujeme za každý finanční a materiální příspěvek a za ruce přiložené k dílu.

### **Velké poděkování patří těmto štědrým dárcům (příspěvek nad 10 000 Kč):**

František Bartoš, Ing. Jaroslav Beneš, CrossEurope Consulting s.r.o., Česká lékárna holding,a.s., Ján Čiernik, ČS a.s., Zuzana Daňková, Dapos, s. r. o., Ing. Ladislav Dědeček, Ing. František Dejnožka, Stanislav Doleček, Dibaq, a.s., Ing. Josef Dostál, Farní charita RK, Milan Feti, HSBC France, Jiří Janík, Petr Jílek, Tereza Hašková, Hana Heryánová, Zbyněk Herynek, Michal Hledík, Iveco, Marie Jandáková, MUDr. Oldřich Jelínek, Johanna Karenová, Petr Klapetek, Šárka Koutná, Ing. Milan Kratochvíla, Marie Krčková, MUDr. Irena Kubalová, Markéta Masková, MVDr. Petr Matějka, Eva Mádllová, Jaroslav Nedoma, Nadační fond Josefa Zimovčáka, Ing. Antonín Nekvinda, Novato spol., s. r. o., MUDr. Zdenka Otčenášková, Vlastimil Pečínka, Pavel Rezek, Ing. Petr Ston, Ing. Zdeněk Strakoš, Petr Suchý, Mgr. Radim Svoboda, MUDr. Kateřina Šin, O. Špulák, V-Data, s. r. o., VHK Partners, MUDr. Eva a MUDr. Jaromír Vítkovi

### **Zvláštní poděkování (dary nad 100 000 Kč):**

Alza.cz, Contract Management, a. s., Lanimal Advisory, s. r. o., Nadace Charty 77, Nadační fond Act for Others, Pink Crocodile, o. p. s., PR alfa, s. r. o., Pražské rezidence, s. r. o., Škoda Auto, a. s., VEZEKO, s. r. o., Výbor dobré vůle, Meico system's, s. r. o.

### **Spolupracujeme s:**

Za střediska v Žamberku děkujeme OLU Albertinum, který nás podporuje. Také spolupracujeme s Domovem pod hradem Žampach, Péčí o duševní zdraví a organizací CEDR.

### **Základní školu speciální podporují:**

VDV Nadace Olgy Havlové, H TEST a. s., DIBAQ a. s., Ing. Aleš Růžička, Meico systems, Ladislav Dědeček, JR klima - Rudolf Ptáček, Jan Syst, Petr Šperka, VETERAN CUP Letohrad, BTTO, El lamino café, CAPPa 2, Sefir, TEDDIES, TESTA, HUKOT cz, Agro Žamberk, CELAR LETOHRAD, KONGO DISCO CLUB Letohrad, J+J FOGL, HEJDUK SPORT, Jan Smejkal Truhlářství, Josef Chládek EuroOil, Via Assist Odtahová služba, Pavel Kormunda, Marie Vyháňková, Jakub Doleček, MPM Trade, Fit studio-Lucie Letohrad, BOBUN COMPANY, KTC WOOD, Veterancap Letohrad, MIKA, HARTMAN CZ & SK Prachovice, Město Letohrad, David Baier, město Letohrad, Jan Hejkrlík, Marie Hejkrlíková, manželé Stejskalovi, nadace ČEZ, Martin Motyčka, Daniel Podzemný, manželé Herynkovi

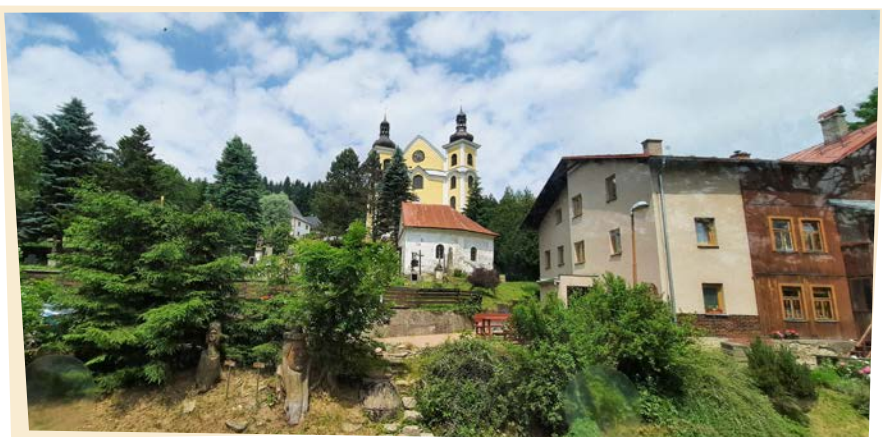
## Našimi dlouhodobými partnery a sponzory jsou:



## Plány

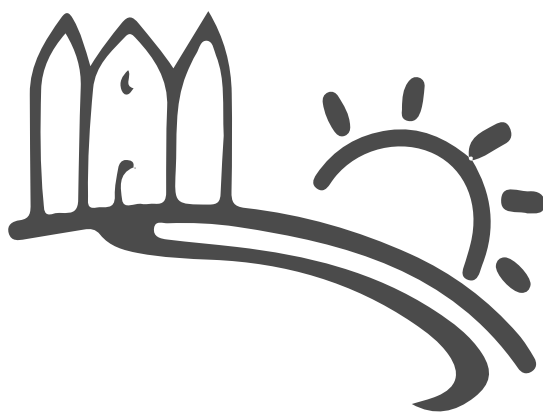
### V následujícím období se chceme zaměřit na:

- Stabilizace celkové činnosti spolku po covid pandemii
- Pokračovat v naplňování principů sociálního podnikání a sociálního zemědělství
- Ve spolupráci s CHKO vytvářet prostředí vesnice příjemné pro život
- Vytvořit program vzdělávání, informování a komunikace pro návštěvníky Neratova v novém infocentru
- Rekonstrukci budovy u autobusové zastávky
- Zlepšení technického zázemí pro provoz a údržbu našich středisek
- Dokončení rekonstrukce chráněných dílen Kopeček v Bartošovicích



Pohled na Jánský most





Výroční zpráva Sdružení Neratov, z. s. za rok 2020  
Vydalo Sdružení Neratov, z. s. v roce 2021  
Text, sazba: Sdružení Neratov, z. s.  
Grafická úprava, tisk: TIPO Creative